

# Sveriges geologiska undersökning

---

Frida Sandelin [SOM-rapport nr 2020:22]





## Innehållsförteckning

<b>Introduktion</b> .....	1
Tabell 2a Kännedom om Sveriges geologiska undersöknings verksamhet efter särskilda bakgrundsfaktorer, 2019 (procent) .....	3
Tabell 2b Kännedom om Sveriges geologiska undersöknings verksamhet efter särskilda bakgrundsfaktorer, 2019 (procent) .....	4
Tabell 2c Kännedom om Sveriges geologiska undersöknings verksamhet efter politisk orientering, 2019 (procent) .....	5
Tabell 2d Kännedom om Sveriges geologiska undersöknings verksamhet efter nyhetsvanor, 2019 (procent) .....	6
Tabell 3a Påstående om den svenska gruvnäringen: <i>Bör ges förutsättningar att utvecklas för att säkra tillgång på viktiga metaller</i> , efter särskilda bakgrundsfaktorer, 2019 (procent) ..	7
Tabell 3b Påstående om den svenska gruvnäringen: <i>Bör ges förutsättningar att utvecklas för att säkra tillgång på viktiga metaller</i> , efter särskilda bakgrundsfaktorer, 2019 (procent) ..	8
Tabell 3c Påstående om den svenska gruvnäringen: <i>Bör ges förutsättningar att utvecklas för att säkra tillgång på viktiga metaller</i> , efter politisk orientering, 2019 (procent).....	9
Tabell 3d Påstående om den svenska gruvnäringen: <i>Bör ges förutsättningar att utvecklas för att säkra tillgång på viktiga metaller</i> , efter nyhetsvanor, 2019 (procent) .....	10
Tabell 4a Påstående om den svenska gruvnäringen: <i>Är viktig för att hela Sverige ska leva</i> , efter särskilda bakgrundsfaktorer, 2019 (procent) .....	11
Tabell 4b Påstående om den svenska gruvnäringen: <i>Är viktig för att hela Sverige ska leva</i> , efter särskilda bakgrundsfaktorer, 2019 (procent) .....	12
Tabell 4c Påstående om den svenska gruvnäringen: <i>Är viktig för att hela Sverige ska leva</i> , efter politisk orientering, 2019 (procent).....	13
Tabell 4d Påstående om den svenska gruvnäringen: <i>Är viktig för att hela Sverige ska leva</i> , efter nyhetsvanor, 2019 (procent) .....	14
Tabell 5a Påstående om den svenska gruvnäringen: <i>Lyder under en ändamålsenlig miljölagstiftning</i> , efter särskilda bakgrundsfaktorer, 2019 (procent) .....	15
Tabell 5b Påstående om den svenska gruvnäringen: <i>Lyder under en ändamålsenlig miljölagstiftning</i> , efter särskilda bakgrundsfaktorer, 2019 (procent) .....	16
Tabell 5c Påstående om den svenska gruvnäringen: <i>Lyder under en ändamålsenlig miljölagstiftning</i> , efter politisk orientering, 2019 (procent) .....	17
Tabell 5d Påstående om den svenska gruvnäringen: <i>Lyder under en ändamålsenlig miljölagstiftning</i> , efter nyhetsvanor, 2019 (procent) .....	18
Tabell 6a Påstående om den svenska gruvnäringen: <i>Bör utvecklas för att främja svensk tillväxt</i> , efter särskilda bakgrundsfaktorer, 2019 (procent) .....	19
Tabell 6b Påstående om den svenska gruvnäringen: <i>Bör utvecklas för att främja svensk tillväxt</i> , efter särskilda bakgrundsfaktorer, 2019 (procent) .....	20
Tabell 6c Påstående om den svenska gruvnäringen: <i>Bör utvecklas för att främja svensk tillväxt</i> , efter politisk orientering, 2019 (procent).....	21
Tabell 6d Påstående om den svenska gruvnäringen: <i>Bör utvecklas för att främja svensk tillväxt</i> , efter nyhetsvanor, 2019 (procent) .....	22



## Introduktion

SOM-undersökningarna genomförs varje år sedan 1986 av SOM-institutet vid Göteborgs universitet. Syftet med undersökningarna är att kartlägga svensk opinion och belysa hur svenska folkets vanor och attityder förändras över tid. SOM-institutet är en centrumbildning vid Institutionen för journalistik, medier och kommunikation (JMG), Göteborgs universitet och har sin bakgrund i ett långvarigt samarbete mellan de två grundarinstitutionerna Statsvetenskapliga institutionen och Institutionen för journalistik, medier och kommunikation (JMG). Sedan 2017 är SOM-institutet även inrättat som en fakultetsgemensam forskningsinfrastruktur vid samhällsvetenskapliga fakulteten, Göteborgs universitet. Den nationella SOM-undersökningen genomförs i samverkan med forskare från olika discipliner, främst inom samhällsvetenskap.

SOM-undersökningens rapportserie står för en betydande del av resultatredovisningen av SOM-undersökningarna. Resultat publiceras även i form av presentationer och fördjupade analyser i de återkommande forskarantologierna. Alla publikationer finns tillgängliga för nedladdning på SOM-institutets webbsida [www.som.gu.se](http://www.som.gu.se). En utförlig metoddokumentation från den nationella SOM-undersökningen 2019 finns tillgänglig på hemsidan<sup>1</sup>.

## Den nationella SOM-undersökningen 2019

Fältarbetet för den nationella SOM-undersökningen följer i huvudsak samma upplägg från år till år. 2019 års SOM-undersökning använde en undersökningsdesign som kallas blandad datainsamling (*mixed mode*) vilket innebar att data primärt samlades in via postenkäter, men respondenterna gavs även möjlighet att fylla i enkäten på internet.

Undersökningen skickades ut till ett systematiskt sannolikhetsurval av den svenska befolkningen. Urvalsramen innefattade alla svenska och utländska medborgare som har sin primära adress i Sverige och som är mellan 16 och 85 år. År 2019 ingick 21 000 personer i det totala urvalet. Den totala urvalsstorleken delades in i sex jämnstora grupper till vilka olika editioner av SOM-undersökningen 2019 skickades till. Samtliga formulär innehöll 12 sidor med frågor varav ett antal sidor är fyllda med projektspecifika frågor vilka varierar mellan formulären.

Svaren samlades in mellan den 16 september och 31 december 2019. En stor andel av svaren inkom tidigt och 30 dagar in i fältarbetet hade närmare 70 procent av de slutgiltiga svaren kommit in. Under fältperioden genomfördes en serie påminnelser via post, telefon och SMS.

## Svarsfrekvens och representativitet

Av det ursprungliga urvalet på totalt 21 000 personer var det 10 068 personer som besvarade och skickade in formuläret vilket motsvarar en nettosvarsfrekvens på 49 procent<sup>2</sup>.

Vilka som svarar och vilka som inte svarar på en frågeundersökning har betydelse för tolkningen av undersökningens resultat. Om en viss grupp är underrepresenterad och samma grupps svar tenderar att skilja sig från övrigas blir studiens resultat mindre giltiga för populationen som helhet. Trots att knappt hälften av respondenterna inte svarar på enkäten är den demografiska representativiteten i svarsgruppen god i de flesta avseenden. I figur 1 görs det däremot tydligt att en lägre andel i de yngre åldersgrupperna svarar på SOM-undersökningarna. 2019 fick respondenterna för tredje gången en

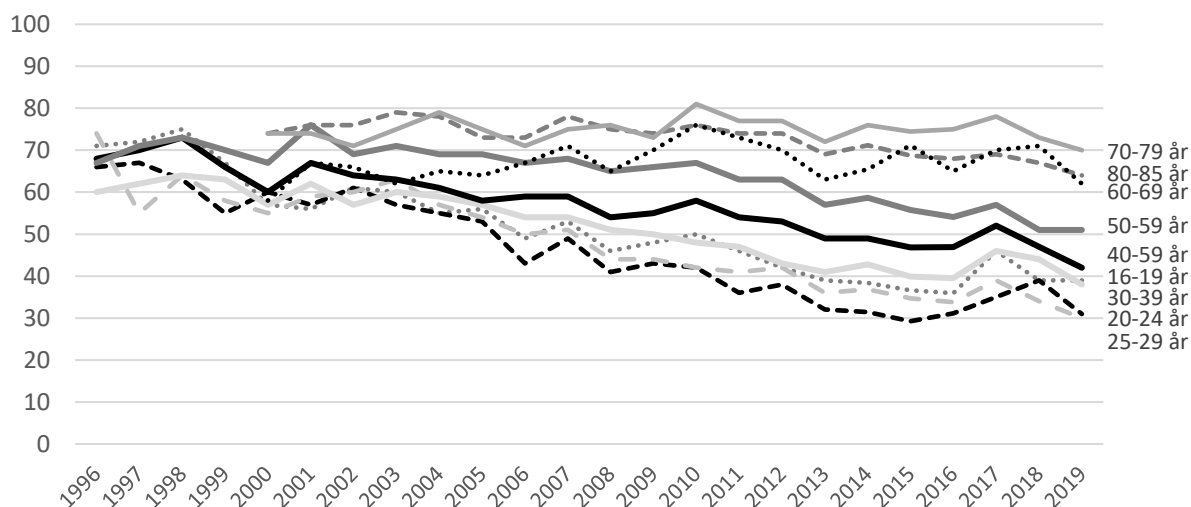
---

<sup>1</sup> [https://som.gu.se/metodrapport\\_den\\_nationella\\_SOM-undersokningen\\_2019](https://som.gu.se/metodrapport_den_nationella_SOM-undersokningen_2019)

<sup>2</sup> I nettosvarsfrekvensen har det så kallade naturliga bortfallet definierats bort. Till det naturliga bortfallet förs personer som är fysiskt eller mentalt oförmögna att svara på enkäten, personer som är avlidna, bortresta under större delen av fältperioden, emigrerade, har språksvårigheter eller inte alls talar svenska. Sammanlagt 550 personer, motsvarande 2,6 procent, har räknats bort som naturligt bortfall.

belöning i form av skraplott eller värdecheck efter inskickat svar. Det gav en positiv effekt på svarsfrekvensen och förbättrade de yngre åldersgruppernas representativitet.

**Figur 1 Svarsfrekvens i olika åldersgrupper 1996–2019 (procent)**



Träffsäkerheten i attitydfrågor om politiska förslag och bedömningar av ekonomin är hög trots variationen i svarsfrekvens mellan olika åldersgrupper. Frågor där det existerar större generationsskillnader, exempelvis nyhetskonsumtion, påverkas däremot något mer av att delar av befolkningen har en lägre representation i svarsunderlaget<sup>3</sup>.

## Procentskattningar och felmarginaler

SOM-undersökningarna bygger på ett slumpmässigt urval av den svenska befolkningen 16-85 år. Resultat från sådana urvalsundersökningar är alltid förknippade med en osäkerhet som kan uttryckas i form av en felmarginal. Med hjälp av en felmarginal går det att beräkna ett konfidensintervall kring till exempel en procentskattning. Vi kan förvänta oss att procenttalet för hela populationen befinner sig inom konfidensintervallet i 95 fall av 100 i en tänkt situation med många upprepade mätningar. Att vara medveten om felmarginalen gör att vi lättare undviker att dra slutsatser om förändringar eller gruppskillnader som enbart beror på slumpen. Tabellen nedan ger några exempel på hur stor felmarginalen är vid olika gruppstorlekar och procentskattningar.

**Tabell 1 Lathund för procentskattningar vid olika gruppstorlekar (felmarginaler och procentenheter)**

Skattning	100	200	400	800	1 000	2 000
50 procent	±9,8	±6,9	±4,9	±3,5	±3,1	±2,2
30 procent	±9,0	±6,4	±4,5	±3,2	±2,8	±2,0
10 procent	±5,9	±4,2	±2,9	±2,1	±1,9	±1,3
6 procent	±4,7	±3,3	±2,3	±1,6	±1,5	±1,0
2 procent	±2,7	±1,9	±1,4	±1,0	±0,9	±0,6

SOM-institutet har i samverkan med Sveriges geologiska undersökning undersökt svenskarnas kännedom om myndigheten samt inställningen till olika påståenden rörande svensk gruvnäring. Frågorna ställdes i formulär 3.

<sup>3</sup> Elias Markstedt (2014) Representativitet och viktning. SOM-rapport 2014:20, SOM-institutet, Göteborgs universitet.

**Tabell 2a Kännedom om Sveriges geologiska undersöknings verksamhet efter särskilda bakgrundsfaktorer, 2019 (procent)**

		Inte alls	Inte särskilt väl	Ganska väl	Mycket väl	Summa procent	Antal svarande
	<i>Samtliga</i>	43	42	13	2	100	1 574
<i>Kön</i>	Kvinna	51	38	9	2	100	821
	Man	36	46	16	2	100	751
<i>Ålder</i>	16–29 år	65	25	8	2	100	248
	30–49 år	45	40	12	3	100	398
	50–64 år	39	45	15	1	100	420
	65–85 år	36	49	14	1	100	508
<i>Utbildning<sup>1</sup></i>	Låg	39	49	11	1	100	213
	Medellåg	46	43	10	1	100	508
	Medelhög	43	43	13	1	100	345
	Hög	42	38	16	4	100	483
<i>Yrkesgrupp<sup>2</sup></i>	Tjänstemän	41	42	15	2	100	769
	Egenföretagare inkl. lantbrukare	40	51	9	0	100	80
	Arbetare	43	44	11	2	100	466
<i>Boende- område</i>	Ren landsbygd	35	50	13	2	100	223
	Mindre tätort	43	45	10	2	100	291
	Stad/större tätort	44	40	14	2	100	774
	Sthlm/Gbg/Malmö	47	38	12	3	100	264
<i>Geografisk uppväxt</i>	I Sverige	42	43	13	2	100	1 375
	Annat land i Norden	(67)	(27)	(3)	(3)	100	30
	Annat land i Europa	(60)	(30)	(5)	(5)	100	43
	Land utanför Europa	45	35	18	2	100	62

**Kommentar:** Frågan lyder: 'Hur väl känner du till den verksamhet som bedrivs vid följande myndigheter? Sveriges geologiska undersökning'. Procentbasen utgörs av de som svarat på respektive delfråga. <sup>1</sup>Låg = ej fullgjord obligatorisk skola eller grundskola, Medellåg = gymnasium, folkhögskola eller motsvarande, Medelhög = eftergymnasial utbildning, men ej examen från högskola/universitet, Hög = examen från högskola/universitet. <sup>2</sup>Yrkesgruppkategori baserad på fråga om yrke samt fråga om yrkesgrupp. Tjänstemän = 'Hög tjänsteman; ledande befattning', 'kvalificerad tjänsteman' och 'övrig tjänsteman', Egenföretagare inkl. lantbrukare = 'småföretagare exkl. lantbrukare' och 'lantbrukare m.fl.', Arbetare = 'arbetsledare; tekniker', 'yrkesutbildad inom handel/service/omsorg', 'yrkesutbildad arbetare' och 'övrig arbetare'. Resultat i parentes bygger på svarstal under 50 personer.

**Källa:** Den nationella SOM-undersökningen 2019.

**Tabell 2b Kännedom om Sveriges geologiska undersöknings verksamhet efter särskilda bakgrundsfaktorer, 2019 (procent)**

		Inte alls	Inte särskilt väl	Ganska väl	Mycket väl	Summa procent	Antal
	<i>Samtliga</i>	43	42	13	2	100	1 574
<i>Tillit till andra människor<sup>1</sup></i>	Låg (0–4)	53	34	11	2	100	279
	Medel (5–7)	42	44	13	1	100	693
	Hög (8–10)	40	45	13	2	100	583
<i>Hushållsinkomst</i>	Max 300 000	46	40	12	2	100	359
	301 000–700 000	43	42	13	2	100	605
	Mer än 700 000	41	43	14	2	100	502
<i>Sysselsättning</i>	Förvärvsarbetande	44	42	12	2	100	747
	Student	64	26	9	1	100	143
	Arbetslös eller i arbetsmarknads-politiska åtgärder	51	35	12	2	100	57
	Pensionär eller sjuk-/aktivitetsersättning	36	48	14	2	100	530

**Kommentar:** För frågans lydelse och procentbas se tabell 2a. <sup>1</sup>Frågan lyder: 'Enligt din mening, i vilken utsträckning går det att lita på människor i allmänhet?' Därefter följer en elvgradig skala från 0–10 där 0 motsvarar 'Det går inte att lita på människor i allmänhet' och 10 'Det går att lita på människor i allmänhet'.

**Källa:** Den nationella SOM-undersökningen 2019.

**Tabell 2c Kännedom om Sveriges geologiska undersöknings verksamhet efter politisk orientering, 2019 (procent)**

		Inte alls	Inte särskilt väl	Ganska väl	Mycket väl	Summa procent	Antal svarande
	<i>Samtliga</i>	43	42	13	2	100	1 574
<i>Politiskt intresse</i>	Mycket intresserad	36	40	21	3	100	270
	Ganska intresserad	38	46	14	2	100	736
	Inte särskilt intresserad	53	39	7	1	100	474
	Inte alls intresserad	58	32	5	5	100	88
<i>Ideologisk orientering<sup>1</sup></i>	Klart till vänster	47	37	14	2	100	166
	Något till vänster	43	42	12	3	100	336
	Varken till vä eller hö	46	42	11	1	100	412
	Något till höger	41	44	13	2	100	435
	Klart till höger	41	43	14	2	100	200
<i>Partisynpati</i>	Vänsterpartiet	43	39	16	2	100	125
	Socialdemokraterna	40	44	14	2	100	383
	Centerpartiet	41	42	14	3	100	148
	Liberalerna	43	37	17	3	100	59
	Moderaterna	39	48	11	2	100	264
	Kristdemokraterna	48	42	9	1	100	108
	Miljöpartiet	52	32	11	5	100	92
	Sverigedemokraterna	43	44	12	1	100	261

**Kommentar:** För frågans lydelse och procentbas se tabell 2a. <sup>1</sup>Frågan lyder: 'Man talar ibland om att politiska åsikter kan placeras in på en vänster–högerskala. Var någonstans skulle du placera dig själv på en sådan skala?'

**Källa:** Den nationella SOM-undersökningen 2019.

**Tabell 2d Kännedom om Sveriges geologiska undersöknings verksamhet efter nyhetsvanor, 2019 (procent)**

		Inte alls	Inte särskilt väl	Ganska väl	Mycket väl	Summa procent	Antal
	<i>Samtliga</i>	43	42	13	2	100	1 574
<i>Tittande på Aktuellt/Rapport</i>	Dagligen	33	48	16	3	100	527
	5–6 ggr/v	39	45	16	0	100	172
	3–4 ggr/v	38	47	13	2	100	189
	1–2 ggr/v	47	41	10	2	100	222
	Mer sällan	55	34	9	2	100	243
	Aldrig/ej svar	60	30	9	1	100	207
<i>Morgontidnings- läsning<sup>1</sup></i>	Dagligen	34	49	15	2	100	347
	5–6 ggr/v	40	42	18	0	100	111
	3–4 ggr/v	32	49	16	3	100	95
	1–2 ggr/v	48	40	12	0	100	92
	Mer sällan	48	40	8	4	100	80
	Aldrig/ej svar	49	38	11	2	100	846
<i>Kvällstidnings- läsning på nätet</i>	Dagligen	39	45	15	1	100	404
	5–6 ggr/v	47	40	12	1	100	101
	3–4 ggr/v	44	44	9	3	100	138
	1–2 ggr/v	44	42	12	2	100	166
	Mer sällan	45	40	13	2	100	342
	Aldrig/ej svar	44	41	12	3	100	410

**Kommentar:** För frågans lydelse och procentbas se tabell 2a. <sup>1</sup>Morgontidningsläsning avser endast läsning av papperstidning.

**Källa:** Den nationella SOM-undersökningen 2019.



**Tabell 3a Påstående om den svenska gruvnäringen: *Bör ges förutsättningar att utvecklas för att säkra tillgång på viktiga metaller*, efter särskilda bakgrundsfaktorer, 2019 (procent)**

		Helt riktigt	Delvis riktigt	Delvis felaktigt	Helt felaktigt	Ingen uppfattning	Summa procent	Antal svarande
	<i>Samtliga</i>	22	30	6	2	40	100	1 562
<i>Kön</i>	Kvinna	17	24	5	2	52	100	813
	Man	28	38	7	1	26	100	746
<i>Ålder</i>	16–29 år	15	29	5	1	50	100	248
	30–49 år	17	33	6	2	42	100	393
	50–64 år	23	28	5	1	43	100	422
	65–85 år	29	31	5	2	33	100	499
<i>Utbildning<sup>1</sup></i>	Låg	27	25	6	1	41	100	207
	Medellåg	23	31	4	1	41	100	506
	Medelhög	23	32	6	2	37	100	350
	Hög	19	31	7	2	41	100	479
<i>Yrkesgrupp<sup>2</sup></i>	Tjänstemän	22	31	7	2	38	100	763
	Egenföretagare inkl. lantbrukare	27	36	0	1	36	100	81
	Arbetare	23	29	5	1	42	100	462
<i>Boende-område</i>	Ren landsbygd	23	35	7	2	33	100	222
	Mindre tätort	19	27	6	1	47	100	283
	Stad/större tätort	24	31	5	1	39	100	776
	Sthlm/Gbg/Malmö	20	29	5	2	44	100	262
<i>Geografisk uppväxt</i>	I Sverige	22	30	5	2	41	100	1 362
	Annat land i Norden	(20)	(13)	(10)	(3)	(54)	100	30
	Annat land i Europa	(23)	(37)	(7)	(0)	(33)	100	43
	Land utanför Europa	26	31	6	2	35	100	65

**Kommentar:** Frågan lyder: 'Vilken är din uppfattning om följande påståenden som man ibland hör om svensk gruvnäring? Den svenska gruvnäringen... *bör ges förutsättningar att utvecklas för att säkra tillgång på viktiga metaller*'. Procentbasen utgörs av de som svarat på respektive delfråga. <sup>1</sup>Låg = ej fullgjord obligatorisk skola eller grundskola, Medellåg = gymnasium, folkhögskola eller motsvarande, Medelhög = eftergymnasial utbildning, men ej examen från högskola/universitet, Hög = examen från högskola/universitet. <sup>2</sup>Yrkesgruppkategori baserad på fråga om yrke samt fråga om yrkesgrupp. Tjänstemän = 'Hög tjänsteman; ledande befattning', 'kvalificerad tjänsteman' och 'övrig tjänsteman', Egenföretagare inkl. lantbrukare = 'småföretagare exkl. lantbrukare' och 'lantbrukare m.fl.', Arbetare = 'arbetsledare; tekniker', 'yrkesutbildad inom handel/service/omsorg', 'yrkesutbildad arbetare' och 'övrig arbetare'. Resultat i parentes bygger på svarstal under 50 personer.

**Källa:** Den nationella SOM-undersökningen 2019.

**Tabell 3b Påstående om den svenska gruvnäringen: *Bör ges förutsättningar att utvecklas för att säkra tillgång på viktiga metaller, efter särskilda bakgrundsfaktorer, 2019 (procent)***

	Helt riktigt	Delvis riktigt	Delvis felaktigt	Helt felaktigt	Ingen uppfattning	Summa procent	Antal svarande
<i>Samtliga</i>	22	30	6	2	40	100	1 562
<i>Tillit till andra människor<sup>1</sup></i>							
Låg (0–4)	24	29	6	1	40	100	279
Medel (5–7)	21	32	5	2	40	100	687
Hög (8–10)	22	29	7	2	40	100	581
<i>Hushållsinkomst</i>							
Max 300 000	22	28	6	2	42	100	358
301 000–700 000	25	31	5	2	37	100	598
Mer än 700 000	21	32	7	1	39	100	500
<i>Sysselsättning</i>							
Förvärvsarbete	20	31	6	2	41	100	745
Student	15	26	6	0	53	100	144
Arbetslös eller i arbetsmarknads- politiska åtgärder	17	31	5	2	45	100	58
Pensionär eller sjuk-/aktivitetsersättning	29	30	5	2	34	100	524
<i>Kännedom om Sveriges geologiska undersöknings verksamhet</i>							
Inte alls	18	23	5	1	53	100	666
Inte särskilt väl	23	37	6	1	33	100	650
Ganska väl	31	36	8	3	22	100	196
Mycket väl	(42)	(23)	(6)	(0)	(29)	100	31

**Kommentar:** För frågans lydelse och procentbas se tabell 3a. <sup>1</sup>Frågan lyder: 'Enligt din mening, i vilken utsträckning går det att lita på människor i allmänhet?' Därefter följer en elvgradig skala från 0–10 där 0 motsvarar 'Det går inte att lita på människor i allmänhet' och 10 'Det går att lita på människor i allmänhet'. Resultat i parentes bygger på svarstal under 50 personer.

**Källa:** Den nationella SOM-undersökningen 2019.

**Tabell 3c Påstående om den svenska gruvnäringen: *Bör ges förutsättningar att utvecklas för att säkra tillgång på viktiga metaller, efter politisk orientering, 2019 (procent)***

		Helt riktigt	Delvis riktigt	Delvis felaktigt	Helt felaktigt	Ingen uppfattning	Summa procent	Antal svarande
	<i>Samtliga</i>	22	30	6	2	40	100	1 562
<i>Politiskt intresse</i>	Mycket intresserad	30	36	7	3	24	100	268
	Ganska intresserad	22	32	6	2	38	100	730
	Inte särskilt intresserad	19	26	4	1	50	100	466
	Inte alls intresserad	14	20	10	0	56	100	90
<i>Ideologisk orientering<sup>1</sup></i>	Klart till vänster	12	23	11	4	50	100	164
	Något till vänster	18	34	6	2	40	100	336
	Varken till vä eller hö	22	26	5	1	46	100	407
	Något till höger	25	34	5	0	36	100	429
	Klart till höger	32	35	4	1	28	100	200
<i>Partisympati</i>	Vänsterpartiet	6	22	14	6	52	100	125
	Socialdemokraterna	23	31	6	1	39	100	380
	Centerpartiet	16	39	3	1	41	100	147
	Liberalerna	25	41	5	0	29	100	59
	Moderaterna	25	36	5	1	33	100	264
	Kristdemokraterna	28	25	6	1	40	100	106
	Miljöpartiet	11	28	7	4	50	100	92
	Sverigedemokraterna	31	28	4	1	36	100	257

**Kommentar:** För frågans lydelse och procentbas se tabell 3a. <sup>1</sup>Frågan lyder: 'Man talar ibland om att politiska åsikter kan placeras in på en vänster–högerskala. Var någonstans skulle du placera dig själv på en sådan skala?'

**Källa:** Den nationella SOM-undersökningen 2019.

**Tabell 3d Påstående om den svenska gruvnäringen: *Bör ges förutsättningar att utvecklas för att säkra tillgång på viktiga metaller, efter nyhetsvanor, 2019 (procent)***

		Helt riktigt	Delvis riktigt	Delvis felaktigt	Helt felaktigt	Ingen uppfattning	Summa procent	Antal svarande
	<i>Samtliga</i>	22	30	6	2	40	100	1 562
<i>Tittande på Aktuellt/Rapport</i>	Dagligen	30	29	6	2	33	100	522
	5–6 ggr/v	20	34	6	1	39	100	171
	3–4 ggr/v	20	32	4	1	43	100	186
	1–2 ggr/v	19	31	7	1	42	100	220
	Mer sällan	17	33	7	2	41	100	241
	Aldrig/ej svar	16	23	4	1	56	100	207
<i>Morgontidningsläsning<sup>1</sup></i>	Dagligen	29	29	6	2	34	100	342
	5–6 ggr/v	24	34	7	2	33	100	110
	3–4 ggr/v	16	38	6	1	39	100	93
	1–2 ggr/v	18	27	9	4	42	100	91
	Mer sällan	22	39	5	1	33	100	79
	Aldrig/ej svar	21	29	5	1	44	100	844
<i>Kvällstidningsläsning på nätet</i>	Dagligen	26	33	4	1	36	100	402
	5–6 ggr/v	18	31	8	2	41	100	103
	3–4 ggr/v	19	34	5	1	41	100	136
	1–2 ggr/v	13	33	7	1	46	100	164
	Mer sällan	24	26	6	3	41	100	341
	Aldrig/ej svar	24	28	6	2	40	100	404

**Kommentar:** För frågans lydelse och procentbas se tabell 3a. <sup>1</sup>Morgontidningsläsning avser endast läsning av papperstidning.

**Källa:** Den nationella SOM-undersökningen 2019.

**Tabell 4a Påstående om den svenska gruvnäringen: Är viktig för att hela Sverige ska leva, efter särskilda bakgrundsfaktorer, 2019 (procent)**

		Helt riktigt	Delvis riktigt	Delvis felaktigt	Helt felaktigt	Ingen uppfattning	Summa procent	Antal svarande
	<i>Samtliga</i>	24	29	7	3	37	100	1 560
<i>Kön</i>	Kvinna	18	23	5	3	51	100	811
	Man	30	36	8	3	23	100	747
<i>Ålder</i>	16–29 år	15	27	9	2	47	100	247
	30–49 år	18	29	7	5	41	100	392
	50–64 år	26	28	6	2	38	100	420
	65–85 år	31	31	6	3	29	100	501
<i>Utbildning<sup>1</sup></i>	Låg	31	26	4	1	38	100	205
	Medellåg	25	31	6	2	36	100	510
	Medelhög	23	28	8	4	37	100	347
	Hög	19	31	8	4	38	100	480
<i>Yrkesgrupp<sup>2</sup></i>	Tjänstemän	22	32	7	4	35	100	765
	Egenföretagare inkl. lantbrukare	31	28	4	2	35	100	81
	Arbetare	26	28	6	3	37	100	462
<i>Boende-område</i>	Ren landsbygd	30	34	5	3	28	100	221
	Mindre tätort	22	31	5	2	40	100	285
	Stad/större tätort	24	28	8	4	36	100	772
	Sthlm/Gbg/Malmö	18	27	8	3	44	100	263
<i>Geografisk uppväxt</i>	I Sverige	23	31	6	3	37	100	1 362
	Annat land i Norden	(27)	(13)	(7)	(7)	(46)	100	30
	Annat land i Europa	(25)	(27)	(5)	(11)	(32)	100	44
	Land utanför Europa	36	16	8	5	35	100	63

**Kommentar:** Frågan lyder: 'Vilken är din uppfattning om följande påståenden som man ibland hör om svensk gruvnäring? Den svenska gruvnäringen... är viktig för att hela Sverige ska leva'. Procentbasen utgörs av de som svarat på respektive delfråga. <sup>1</sup>Låg = ej fullgjord obligatorisk skola eller grundskola, Medellåg = gymnasium, folkhögskola eller motsvarande, Medelhög = eftergymnasial utbildning, men ej examen från högskola/universitet, Hög = examen från högskola/universitet. <sup>2</sup>Yrkesgruppkategori baserad på fråga om yrke samt fråga om yrkesgrupp. Tjänstemän = 'Hög tjänsteman; ledande befattning', 'kvalificerad tjänsteman' och 'övrig tjänsteman', Egenföretagare inkl. lantbrukare = 'småföretagare exkl. lantbrukare' och 'lantbrukare m.fl.', Arbetare = 'arbetsledare; tekniker', 'yrkesutbildad inom handel/service/omsorg', 'yrkesutbildad arbetare' och 'övrig arbetare'. Resultat i parentes bygger på svarstal under 50 personer.  
**Källa:** Den nationella SOM-undersökningen 2019.

**Tabell 4b Påstående om den svenska gruvnäringen: Är viktig för att hela Sverige ska leva, efter särskilda bakgrundsfaktorer, 2019 (procent)**

	Helt riktigt	Delvis riktigt	Delvis felaktigt	Helt felaktigt	Ingen uppfattning	Summa procent	Antal svarande
<i>Samtliga</i>	24	29	7	3	37	100	1 560
<i>Tillit till andra människor<sup>1</sup></i>							
Låg (0–4)	25	27	7	3	38	100	276
Medel (5–7)	22	32	7	3	36	100	686
Hög (8–10)	24	28	7	3	38	100	583
<i>Hushållsinkomst</i>							
Max 300 000	28	22	8	4	38	100	360
301 000–700 000	24	33	6	3	34	100	597
Mer än 700 000	21	32	8	3	36	100	500
<i>Sysselsättning</i>							
Förvärvsarbetande	20	32	6	3	39	100	742
Student	15	22	8	2	53	100	144
Arbetslös eller i arbetsmarknads- politiska åtgärder	21	21	10	7	41	100	58
Pensionär eller sjuk-/aktivitetsersättning	30	32	6	3	29	100	526
<i>Kännedom om Sveriges geologiska undersöknings verksamhet</i>							
Inte alls	20	23	5	3	49	100	667
Inte särskilt väl	25	34	7	3	31	100	650
Ganska väl	28	40	9	4	19	100	194
Mycket väl	(45)	(19)	(10)	(0)	(26)	100	31

**Kommentar:** För frågans lydelse och procentbas se tabell 4a. <sup>1</sup>Frågan lyder: 'Enligt din mening, i vilken utsträckning går det att lita på människor i allmänhet?' Därefter följer en elvgradig skala från 0–10 där 0 motsvarar 'Det går inte att lita på människor i allmänhet' och 10 'Det går att lita på människor i allmänhet'. Resultat i parentes bygger på svarstal under 50 personer.

**Källa:** Den nationella SOM-undersökningen 2019.

**Tabell 4c Påstående om den svenska gruvnäringen: Är viktig för att hela Sverige ska leva, efter politisk orientering, 2019 (procent)**

		Helt riktigt	Delvis riktigt	Delvis felaktigt	Helt felaktigt	Ingen uppfattning	Summa procent	Antal svarande
	<i>Samtliga</i>	24	29	7	3	37	100	1 560
<i>Politiskt intresse</i>	Mycket intresserad	29	32	10	6	23	100	267
	Ganska intresserad	22	33	7	3	35	100	732
	Inte särskilt intresserad	24	24	5	2	45	100	463
	Inte alls intresserad	19	19	4	0	58	100	90
<i>Ideologisk orientering<sup>1</sup></i>	Klart till vänster	14	22	12	7	45	100	165
	Något till vänster	21	31	7	4	37	100	334
	Varken till vä eller hö	24	27	6	1	42	100	408
	Något till höger	24	32	7	3	34	100	429
	Klart till höger	36	35	4	2	23	100	200
<i>Partisynpati</i>	Vänsterpartiet	9	24	14	7	46	100	125
	Socialdemokraterna	25	32	5	2	36	100	379
	Centerpartiet	20	32	4	1	43	100	147
	Liberalerna	20	41	7	2	30	100	60
	Moderaterna	27	33	7	3	30	100	264
	Kristdemokraterna	26	27	5	3	39	100	105
	Miljöpartiet	10	29	10	10	41	100	92
	Sverigedemokraterna	34	25	7	2	32	100	257

**Kommentar:** För frågans lydelse och procentbas se tabell 4a. 'Frågan lyder: 'Man talar ibland om att politiska åsikter kan placeras in på en vänster–högerskala. Var någonstans skulle du placera dig själv på en sådan skala?'

**Källa:** Den nationella SOM-undersökningen 2019.

**Tabell 4d Påstående om den svenska gruvnäringen: Är viktig för att hela Sverige ska leva, efter nyhetsvanor, 2019 (procent)**

		Helt riktigt	Delvis riktigt	Delvis felaktigt	Helt felaktigt	Ingen uppfattning	Summa procent	Antal svarande
	<i>Samtliga</i>	24	29	7	3	37	100	1 560
<i>Tittande på Aktuellt/Rapport</i>	Dagligen	32	29	6	3	30	100	524
	5–6 ggr/v	24	32	8	2	34	100	171
	3–4 ggr/v	19	34	8	2	37	100	186
	1–2 ggr/v	18	31	9	4	38	100	219
	Mer sällan	16	33	7	4	40	100	241
	Aldrig/ej svar	24	15	4	3	54	100	205
<i>Morgontidningsläsning<sup>1</sup></i>	Dagligen	30	32	6	2	30	100	346
	5–6 ggr/v	26	40	5	2	27	100	111
	3–4 ggr/v	16	32	5	5	42	100	92
	1–2 ggr/v	20	28	12	3	37	100	90
	Mer sällan	23	30	6	1	40	100	79
	Aldrig/ej svar	22	27	7	3	41	100	839
<i>Kvällstidningsläsning på nätet</i>	Dagligen	25	33	6	2	34	100	400
	5–6 ggr/v	22	27	7	3	41	100	101
	3–4 ggr/v	19	36	4	1	40	100	135
	1–2 ggr/v	18	22	9	5	46	100	164
	Mer sällan	23	27	8	4	38	100	340
	Aldrig/ej svar	27	28	7	3	35	100	407

**Kommentar:** För frågans lydelse och procentbas se tabell 4a. <sup>1</sup>Morgontidningsläsning avser endast läsning av papperstidning.

**Källa:** Den nationella SOM-undersökningen 2019.



**Tabell 5a Påstående om den svenska gruvnäringen: Lyder under en ändamålsenlig miljölagstiftning, efter särskilda bakgrundsfaktorer, 2019 (procent)**

		Helt riktigt	Delvis riktigt	Delvis felaktigt	Helt felaktigt	Ingen uppfattning	Summa procent	Antal svarande
	<i>Samtliga</i>	14	21	9	3	53	100	1 554
<i>Kön</i>	Kvinna	11	16	5	2	66	100	810
	Man	17	26	12	4	41	100	742
<i>Ålder</i>	16–29 år	4	17	11	2	66	100	247
	30–49 år	11	16	9	3	61	100	392
	50–64 år	17	20	7	3	53	100	418
	65–85 år	19	27	8	4	42	100	497
<i>Utbildning<sup>1</sup></i>	Låg	21	24	6	2	47	100	203
	Medellåg	15	21	7	2	55	100	508
	Medelhög	13	22	12	3	50	100	346
	Hög	10	18	9	5	58	100	479
<i>Yrkesgrupp<sup>2</sup></i>	Tjänstemän	12	20	10	4	54	100	763
	Egenföretagare inkl. lantbrukare	21	25	4	1	49	100	81
	Arbetare	16	21	7	2	54	100	458
<i>Boende-område</i>	Ren landsbygd	15	26	9	5	45	100	221
	Mindre tätort	14	16	8	2	60	100	284
	Stad/större tätort	14	22	8	3	53	100	769
	Sthlm/Gbg/Malmö	11	19	10	2	58	100	262
<i>Geografisk uppväxt</i>	I Sverige	13	20	8	3	56	100	1 356
	Annat land i Norden	(17)	(23)	(0)	(3)	(57)	100	30
	Annat land i Europa	(16)	(30)	(14)	(0)	(40)	100	43
	Land utanför Europa	14	32	11	2	41	100	63

**Kommentar:** Frågan lyder: 'Vilken är din uppfattning om följande påståenden som man ibland hör om svensk gruvnäring? Den svenska gruvnäringen... lyder under en ändamålsenlig miljölagstiftning'. Procentbasen utgörs av de som svarat på respektive delfråga. <sup>1</sup>Låg = ej fullgjord obligatorisk skola eller grundskola, Medellåg = gymnasium, folkhögskola eller motsvarande, Medelhög = eftergymnasial utbildning, men ej examen från högskola/universitet, Hög = examen från högskola/universitet. <sup>2</sup>Yrkesgruppkategori baserad på fråga om yrke samt fråga om yrkesgrupp. Tjänstemän = 'Hög tjänsteman; ledande befattning', 'kvalificerad tjänsteman' och 'övrig tjänsteman', Egenföretagare inkl. lantbrukare = 'småföretagare exkl. lantbrukare' och 'lantbrukare m.fl.', Arbetare = 'arbetsledare; tekniker', 'yrkesutbildad inom handel/service/omsorg', 'yrkesutbildad arbetare' och 'övrig arbetare'. Resultat i parentes bygger på svarstal under 50 personer.

**Källa:** Den nationella SOM-undersökningen 2019.

**Tabell 5b Påstående om den svenska gruvnäringen: Lyder under en ändamålsenlig miljölagstiftning, efter särskilda bakgrundsfaktorer, 2019 (procent)**

		Helt riktigt	Delvis riktigt	Delvis felaktigt	Helt felaktigt	Ingen uppfattning	Summa procent	Antal svarande
	<i>Samtliga</i>	14	21	9	3	53	100	1 554
<i>Tillit till andra människor<sup>1</sup></i>	Låg (0–4)	12	20	10	2	56	100	276
	Medel (5–7)	14	22	9	3	52	100	682
	Hög (8–10)	15	20	8	3	54	100	583
<i>Hushållsinkomst</i>	Max 300 000	15	22	8	3	52	100	357
	301 000–700 000	14	24	8	3	51	100	594
	Mer än 700 000	12	18	11	3	56	100	500
<i>Sysselsättning</i>	Förvärvsarbete	13	17	9	3	58	100	740
	Student	3	17	9	0	71	100	144
	Arbetslös eller i arbetsmarknads- politiska åtgärder	19	16	9	7	49	100	57
	Pensionär eller sjuk-/aktivitetsersättning	18	27	8	4	43	100	521
<i>Kännedom om Sveriges geologiska undersöknings verksamhet</i>	Inte alls	11	13	5	2	69	100	664
	Inte särskilt väl	13	27	10	3	47	100	648
	Ganska väl	22	29	14	6	29	100	195
	Mycket väl	(33)	(19)	(13)	(3)	(32)	100	31

**Kommentar:** För frågans lydelse och procentbas se tabell 5a. <sup>1</sup>Frågan lyder: 'Enligt din mening, i vilken utsträckning går det att lita på människor i allmänhet?' Därefter följer en elvgradig skala från 0–10 där 0 motsvarar 'Det går inte att lita på människor i allmänhet' och 10 'Det går att lita på människor i allmänhet'. Resultat i parentes bygger på svarstal under 50 personer.

**Källa:** Den nationella SOM-undersökningen 2019.

**Tabell 5c Påstående om den svenska gruvnäringen: Lyder under en ändamålsenlig miljölagstiftning, efter politisk orientering, 2019 (procent)**

		Helt riktigt	Delvis riktigt	Delvis felaktigt	Helt felaktigt	Ingen uppfattning	Summa procent	Antal svarande
	<i>Samtliga</i>	14	21	9	3	53	100	1 554
<i>Politiskt intresse</i>	Mycket intresserad	18	20	13	5	44	100	265
	Ganska intresserad	14	23	8	3	52	100	728
	Inte särskilt intresserad	11	20	6	2	61	100	462
	Inte alls intresserad	8	12	12	1	67	100	91
<i>Ideologisk orientering<sup>1</sup></i>	Klart till vänster	10	16	10	7	57	100	164
	Något till vänster	13	20	10	4	53	100	333
	Varken till vä eller hö	13	20	8	3	56	100	406
	Något till höger	13	23	9	2	53	100	426
	Klart till höger	21	25	7	2	45	100	199
<i>Partisympati</i>	Vänsterpartiet	8	13	10	10	59	100	123
	Socialdemokraterna	13	26	8	2	51	100	379
	Centerpartiet	9	20	12	3	56	100	147
	Liberalerna	16	22	9	3	50	100	58
	Moderaterna	13	23	11	2	51	100	264
	Kristdemokraterna	12	23	3	1	61	100	104
	Miljöpartiet	14	8	9	5	64	100	92
	Sverigedemokraterna	21	22	7	2	48	100	256

**Kommentar:** För frågans lydelse och procentbas se tabell 5a. 'Frågan lyder: 'Man talar ibland om att politiska åsikter kan placeras in på en vänster–högerskala. Var någonstans skulle du placera dig själv på en sådan skala?'

**Källa:** Den nationella SOM-undersökningen 2019.

**Tabell 5d Påstående om den svenska gruvnäringen: Lyder under en ändamålsenlig miljölagstiftning, efter nyhetsvanor, 2019 (procent)**

		Helt riktigt	Delvis riktigt	Delvis felaktigt	Helt felaktigt	Ingen uppfattning	Summa procent	Antal svarande
	<i>Samtliga</i>	14	21	9	3	53	100	1 554
<i>Tittande på Aktuellt/Rapport</i>	Dagligen	20	26	7	3	44	100	520
	5–6 ggr/v	13	22	11	5	49	100	171
	3–4 ggr/v	12	21	6	2	59	100	185
	1–2 ggr/v	13	16	10	3	58	100	218
	Mer sällan	5	17	12	4	62	100	241
	Aldrig/ej svar	11	16	8	1	64	100	204
<i>Morgontidningsläsning<sup>1</sup></i>	Dagligen	15	24	8	3	50	100	343
	5–6 ggr/v	19	25	6	3	47	100	110
	3–4 ggr/v	10	25	8	5	52	100	92
	1–2 ggr/v	12	17	10	8	53	100	89
	Mer sällan	13	22	11	4	50	100	79
	Aldrig/ej svar	13	19	9	2	57	100	838
<i>Kvällstidningsläsning på nätet</i>	Dagligen	16	21	9	2	52	100	399
	5–6 ggr/v	8	21	10	3	58	100	102
	3–4 ggr/v	12	28	8	2	50	100	134
	1–2 ggr/v	13	20	9	2	56	100	164
	Mer sällan	9	15	9	5	62	100	337
	Aldrig/ej svar	18	23	7	3	49	100	404

**Kommentar:** För frågans lydelse och procentbas se tabell 5a. <sup>1</sup>Morgontidningsläsning avser endast läsning av papperstidning.

**Källa:** Den nationella SOM-undersökningen 2019.

**Tabell 6a Påstående om den svenska gruvnäringen: *Bör utvecklas för att främja svensk tillväxt, efter särskilda bakgrundsfaktorer, 2019 (procent)***

		Helt riktigt	Delvis riktigt	Delvis felaktigt	Helt felaktigt	Ingen uppfattning	Summa procent	Antal svarande
	<i>Samtliga</i>	22	29	6	3	40	100	1 556
<i>Kön</i>	Kvinna	15	22	7	3	53	100	808
	Man	30	38	6	2	24	100	746
<i>Ålder</i>	16–29 år	16	28	6	2	48	100	247
	30–49 år	17	29	8	3	43	100	391
	50–64 år	23	28	6	2	41	100	419
	65–85 år	30	31	6	3	30	100	499
<i>Utbildning<sup>1</sup></i>	Låg	29	26	3	1	41	100	203
	Medellåg	24	31	6	1	38	100	509
	Medelhög	23	29	6	5	37	100	347
	Hög	17	30	8	3	42	100	479
<i>Yrkesgrupp<sup>2</sup></i>	Tjänstemän	22	31	7	3	37	100	763
	Egenföretagare inkl. lantbrukare	26	39	3	1	31	100	80
	Arbetare	24	27	5	2	42	100	463
<i>Boende-område</i>	Ren landsbygd	25	35	5	2	33	100	221
	Mindre tätort	20	27	6	2	45	100	284
	Stad/större tätort	24	29	7	3	37	100	769
	Sthlm/Gbg/Malmö	18	28	5	4	45	100	263
<i>Geografisk uppväxt</i>	I Sverige	22	29	6	3	40	100	1 360
	Annat land i Norden	(17)	(20)	(7)	(7)	(49)	100	30
	Annat land i Europa	(21)	(32)	(9)	(5)	(33)	100	43
	Land utanför Europa	25	34	8	3	30	100	64

**Kommentar:** Frågan lyder: 'Vilken är din uppfattning om följande påståenden som man ibland hör om svensk gruvnäring? Den svenska gruvnäringen... *bör utvecklas för att främja svensk tillväxt*'. Procentbasen utgörs av de som svarat på respektive delfråga. <sup>1</sup>Låg = ej fullgjord obligatorisk skola eller grundskola, Medellåg = gymnasium, folkhögskola eller motsvarande, Medelhög = eftergymnasial utbildning, men ej examen från högskola/universitet, Hög = examen från högskola/universitet. <sup>2</sup>Yrkesgruppkategori baserad på fråga om yrke samt fråga om yrkesgrupp. Tjänstemän = 'Hög tjänsteman; ledande befattning', 'kvalificerad tjänsteman' och 'övrig tjänsteman', Egenföretagare inkl. lantbrukare = 'småföretagare exkl. lantbrukare' och 'lantbrukare m.fl.', Arbetare = 'arbetsledare; tekniker', 'yrkesutbildad inom handel/service/omsorg', 'yrkesutbildad arbetare' och 'övrig arbetare'. Resultat i parentes bygger på svarstal under 50 personer.

**Källa:** Den nationella SOM-undersökningen 2019.

**Tabell 6b Påstående om den svenska gruvnäringen: *Bör utvecklas för att främja svensk tillväxt, efter särskilda bakgrundsfaktorer, 2019 (procent)***

		Helt riktigt	Delvis riktigt	Delvis felaktigt	Helt felaktigt	Ingen uppfattning	Summa procent	Antal svarande
	<i>Samtliga</i>	22	29	6	3	40	100	1 556
<i>Tillit till andra människor<sup>1</sup></i>	Låg (0–4)	24	27	6	3	40	100	277
	Medel (5–7)	23	32	6	2	37	100	684
	Hög (8–10)	21	28	7	3	41	100	580
<i>Hushållsinkomst</i>	Max 300 000	26	24	6	4	40	100	356
	301 000–700 000	24	32	6	3	35	100	597
	Mer än 700 000	19	32	7	2	40	100	499
<i>Sysselsättning</i>	Förvärvsarbete	20	29	7	3	41	100	741
	Student	13	25	9	1	52	100	144
	Arbetslös eller i arbetsmarknads- politiska åtgärder	14	33	7	2	44	100	57
	Pensionär eller sjuk-/aktivitetsersättning	29	31	6	3	31	100	522
<i>Kännedom om Sveriges geologiska undersöknings verksamhet</i>	Inte alls	17	23	5	3	52	100	665
	Inte särskilt väl	24	35	6	2	33	100	649
	Ganska väl	32	34	12	3	19	100	195
	Mycket väl	(44)	(23)	(10)	(0)	(23)	100	30

**Kommentar:** För frågans lydelse och procentbas se tabell 6a. <sup>1</sup>Frågan lyder: 'Enligt din mening, i vilken utsträckning går det att lita på människor i allmänhet?' Därefter följer en elvgradig skala från 0–10 där 0 motsvarar 'Det går inte att lita på människor i allmänhet' och 10 'Det går att lita på människor i allmänhet'. Resultat i parentes bygger på svarstal under 50 personer.

**Källa:** Den nationella SOM-undersökningen 2019.

**Tabell 6c Påstående om den svenska gruvnäringen: *Bör utvecklas för att främja svensk tillväxt, efter politisk orientering, 2019 (procent)***

		Helt riktigt	Delvis riktigt	Delvis felaktigt	Helt felaktigt	Ingen uppfattning	Summa procent	Antal svarande
	<i>Samtliga</i>	22	29	6	3	40	100	1 556
<i>Politiskt intresse</i>	Mycket intresserad	31	30	9	6	24	100	267
	Ganska intresserad	22	31	8	2	37	100	728
	Inte särskilt intresserad	20	28	3	2	47	100	464
	Inte alls intresserad	13	18	6	1	62	100	89
<i>Ideologisk orientering<sup>1</sup></i>	Klart till vänster	12	20	10	9	49	100	163
	Något till vänster	19	31	8	3	39	100	333
	Varken till vä eller hö	22	28	5	2	43	100	405
	Något till höger	23	32	6	2	37	100	431
	Klart till höger	37	33	2	1	27	100	199
<i>Partisympati</i>	Vänsterpartiet	9	17	12	10	52	100	124
	Socialdemokraterna	22	33	6	1	38	100	375
	Centerpartiet	16	35	6	0	43	100	147
	Liberalerna	19	41	3	2	35	100	59
	Moderaterna	24	36	6	2	32	100	264
	Kristdemokraterna	22	33	3	2	40	100	105
	Miljöpartiet	8	22	17	7	46	100	92
	Sverigedemokraterna	36	24	4	2	34	100	259

**Kommentar:** För frågans lydelse och procentbas se tabell 6a. 'Frågan lyder: 'Man talar ibland om att politiska åsikter kan placeras in på en vänster–högerskala. Var någonstans skulle du placera dig själv på en sådan skala?'

**Källa:** Den nationella SOM-undersökningen 2019.

**Tabell 6d Påstående om den svenska gruvnäringen: *Bör utvecklas för att främja svensk tillväxt, efter nyhetsvanor, 2019* (procent)**

		Helt riktigt	Delvis riktigt	Delvis felaktigt	Helt felaktigt	Ingen uppfattning	Summa procent	Antal svarande
	<i>Samtliga</i>	22	29	6	3	40	100	1 556
<i>Tittande på Aktuellt/Rapport</i>	Dagligen	30	30	6	3	31	100	521
	5–6 ggr/v	23	28	8	2	39	100	171
	3–4 ggr/v	19	33	5	1	42	100	186
	1–2 ggr/v	18	32	6	4	40	100	219
	Mer sällan	15	32	6	4	43	100	240
	Aldrig/ej svar	19	20	8	1	52	100	204
<i>Morgontidningsläsning<sup>1</sup></i>	Dagligen	29	31	6	2	32	100	344
	5–6 ggr/v	20	39	5	4	32	100	110
	3–4 ggr/v	19	26	4	5	46	100	92
	1–2 ggr/v	19	25	12	7	37	100	91
	Mer sällan	18	32	9	3	38	100	78
	Aldrig/ej svar	22	28	6	2	42	100	838
<i>Kvällstidningsläsning på nätet</i>	Dagligen	28	29	4	2	37	100	398
	5–6 ggr/v	21	27	11	1	40	100	101
	3–4 ggr/v	17	36	6	1	40	100	134
	1–2 ggr/v	10	33	7	3	47	100	164
	Mer sällan	21	27	6	5	41	100	340
	Aldrig/ej svar	25	28	8	3	36	100	405

**Kommentar:** För frågans lydelse och procentbas se tabell 6a. <sup>1</sup>Morgontidningsläsning avser endast läsning av papperstidning.

**Källa:** Den nationella SOM-undersökningen 2019.



SOM-institutet vid Göteborgs universitet genomför årligen nationella och lokala frågeundersökningar och anordnar seminarier på temat Samhälle, Opinion och Medier.

SOM-institutet | Seminariegatan 1B | Box 710, 405 30 Göteborg  
031 786 3300 | [info@som.gu.se](mailto:info@som.gu.se) | [www.som.gu.se](http://www.som.gu.se)

