

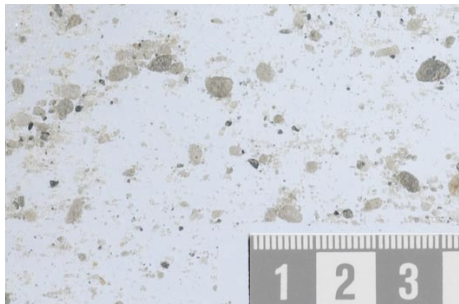
Att använda krossat berg:

Marksten och plattor av betong



”Det finns en brist på stenmjöl i Skåne idag. När vi började använda krossat stenmjöl var det en överskottsprodukt som gick att få billigt. Idag är det ekonomiskt ungefär detsamma att använda stenmjöl eller natursand.”
Petteri Suhonen, produktionschef vid Nordforms fabrik i Staffanstorp.

Ovan till höger, krossat material från Hardebergatäkten, 0–2 mm, och längst till höger krossat material från Dalbytäkten, 2–4 mm.



Marksten och plattor har det gemensamt att de tillverkas av en betong som inte suger upp vatten, detta för att minska risken för sönderfrysning. Plattorna ska dessutom ha jämn yta och bestå av två olika betongblandningar, en grövre betong i kärnan och ett finare bruk på ytan.

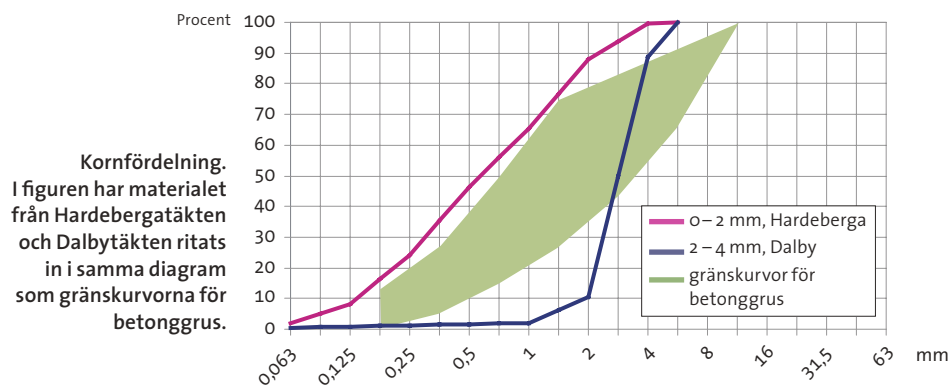
Betong är ett kompositmaterial som tillverkas av 75 procent ballast, 15 procent cement och resten vatten och eventuella tillsatser. Cementen reagerar med vattnet och bildar ett klister som stelnar och binder samman ballastkornen.

Vid Nordforms fabrik i Staffanstorp tillverkas ca 70 000 ton betong som sedan blir plattor och marksten. Produkterna säljs i hela Sydsverige. Materialet till fabriken kommer i första hand från täkten i Dalby, som ligger några mil bort. Stenmjöl, dvs. en tvättad krossprodukt 0–2 mm, köps också från kvartsittäkten i Hardeberga.

Markstenen tillverkas helt och hållet av krossad ballast i fyra olika sorteringar,

medan det släta ytskiktet på plattorna innehåller natursand, 0–4 mm.

Vid Dalbytäkten sker all produktion av asfalt och betongballast i en särskild finkrossanläggning. Efter förkrossningen sorteras bara sten större än 100 mm ut och blir råvara i finkrossen. Det material som finfördelats vid sprängningen eller vid förkrossningen används till vägbyggnadsmaterial. Bergmaterialet i Dalby består av röda gnejser med inslag av flera olika mörka diabaser. De olika bergarterna blandas medvetet i produktionen för upprätthålla en jämn kvalitet på produkterna. I Hardeberga är materialet en kvartsitisk sandsten, där kornen är sammanfogade av kvarts.



SGU

Sveriges geologiska undersökning

Box 670
751 28 Uppsala

tel. 018-17 90 00
fax. 018-17 92 10
e-post: sgu@sgu.se
www.sgu.se

Detta informationsblad är ett av flera, som visar exempel på användning av krossat berg som ersättningsmaterial för naturgrus.

Mer information finns på www.sgu.se. Du är också välkommen att ta direkt kontakt med oss.

Kontaktperson: Lars Arell, tel. 08-545 215 12 och e-post: lars.arell@sgu.se